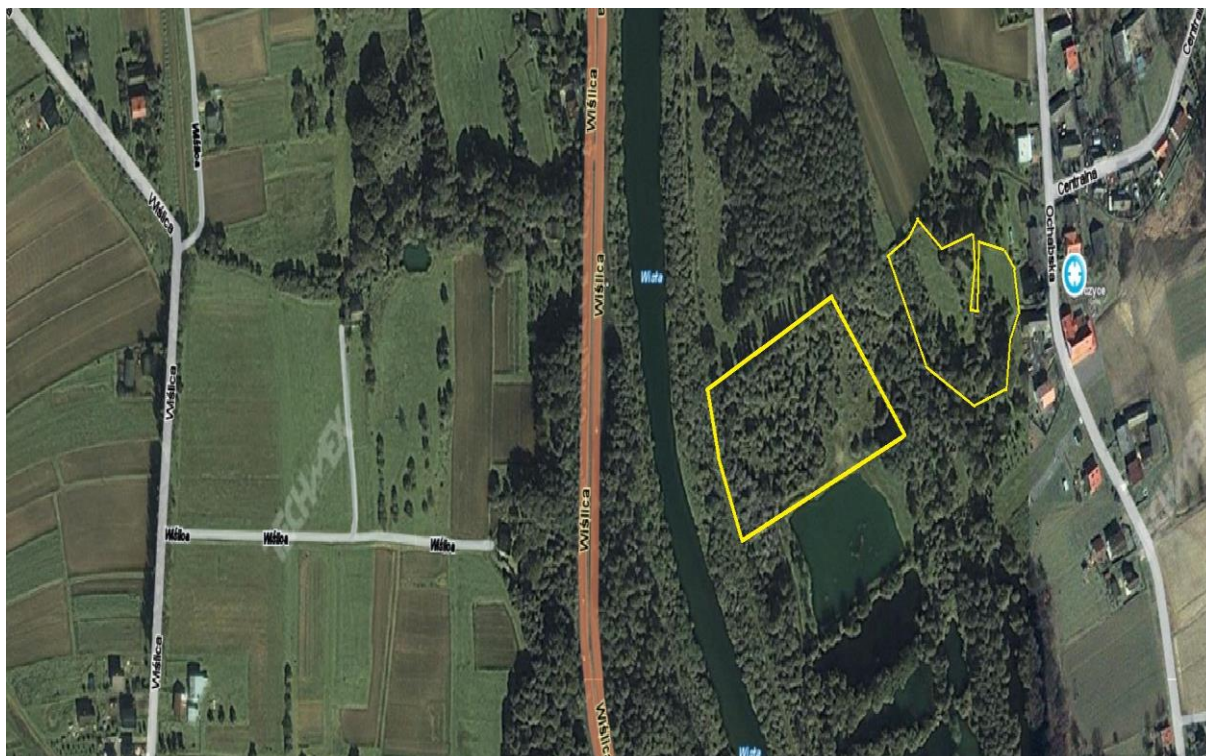


INFORMACJA O SPRZEDAŻY NIERUCHOMOŚCI GRUNTOWEJ

Kiczyce (gmina. Skoczów, powiat cieszyński, woj. śląskie)

Cena 150.000 zł do negocjacji



KONTAKT

Bank Spółdzielczy w Piasecznie – PS Bank
Ul. Kościuszki 23
05-500 Piaseczno
Wydział restrukturyzacji i windykacji należności
022/737-41-64
Kom: 606447935
e-mail: nieruchomosci@psbank.pl

*Treść niniejszego pisma nie stanowi oferty w rozumieniu przepisów prawa
i nie może być podstawą jakichkolwiek roszczeń wobec Banku*

STATUS PRAWNY

Właścicielem gruntu jest Bank Spółdzielczy w Piasecznie – PS Bank
Dla ww. nieruchomości Sąd Rejonowy w Cieszyń, V Wydział Ksiąg Wieczystych prowadzi Księgę Wieczystą Nr **BB1C/00046859/8**.
Obciążenia - brak

PRZEZNACZENIE W MPZP

Dla terenu, na którym znajduje się przedmiotowa działka obowiązuje miejscowy plan zagospodarowania przestrzennego sołectwa Kiczyce. Nieruchomość składa się z działki gruntu nr ewid. **84/1** położona jest na obszarze oznaczonym jako:

ZP - teren zieleni parkowej leśnej,

Lz - teren przeznaczony do zalesienia.

Działka gruntu nr ewid. **77/1** położona jest na obszarze oznaczonym jako:

14MM – tereny zabudowy mieszkaniowej jednorodzinnej i zagrodowej;

ZP – Teren zieleni parkowej leśnej

R – tereny uprawy polowych i ogrodniczych z zabudową zagrodową.

Łączna powierzchnia działki wynosi **6.933 m²**, z czego obszar o przybliżonej powierzchni **5.233 m²** [około 75%] położony jest na terenie zabudowy mieszkaniowej jednorodzinnej [o symbolu **14MM**]. Zachodni fragment ww. kompleksu położony jest w strefie ochronnej napowietrzanej sieci elektroenergetycznej wysokiego napięcia. Ww. strefa pokrywa się w granicach nieruchomości z terenami o symbolu **ZP i R** – nie powoduje więc ograniczeń w realizowaniu zabudowy.

SZCZEGÓŁOWY OPIS NIERUCHOMOŚCI:

Ofertą sprzedaży jest nieruchomość składająca się z 2 działek położonych w dwóch kompleksach gruntowych oddzielonych od siebie pasem zieleni leśnej. Poniżej przedstawiono opis poszczególnych kompleksów oraz tworzących je działek gruntu. Otoczenie i rozmieszczenie ww. kompleksów przedstawiono w załącznikach.

Kompleks nr 1

Nieogrodzona, nieutwierdzona, nieuzbrojona działka gruntu nr ewid. **84/1** o powierzchni **1,4648ha** i regularnym kształcie, która na gruncie stanowi tereny zieleni nieurządzonej – na przeważającym obszarze porośnięte zadrzewieniami i zakrzewieniami leśnymi bez znaczenia gospodarczego (niezalesiony i niezakrzewiony obszar zajmuje powierzchnię około **2.800m²**). Nieruchomość nie posiada prawnie zapewnionego dostępu do drogi publicznej. Dojście możliwe jest od strony wschodniej po nieruchomościach rolnych i leśnych stanowiących własność osób trzecich lub od strony zachodniej utwardzoną drogą polną leśną wzdłuż wału przeciwpowodziowego. Teren działki jest płaski, miejscami pofałdowany z lokalnymi podmoknięciami i leśnymi oczkami wodnymi. Drzewostan znajdujący się na gruncie nie posiada większej wartości - jest to głównie młodnik gatunków liściastych o słabym znaczeniu gospodarczym (olcha, osika, jesion).

Kompleks nr 2

Kompleks działek gruntu nr ewid. **77/1**, która tworzy stosunkowo o nieregularnym kształcie w formie wieloboku – o łącznej powierzchni wynoszącej **6933 m²**. Wewnątrz działki nr ewid. **77/1** znajduje się niewielka działka nr ewid. **1245**, stanowiąca własność prywatną. Nieruchomość na analizowanym obszarze jest nieutwierdzona, nieurządzona, nieogrodzona i posiada w swoich granicach urządzenia infrastruktury elektroenergetycznej. Miejska sieć wodna oraz sieć gazowa znajduje się w bliskim otoczeniu – w odległości 30-50 m od nieruchomości. Na terenie sołectwa brak sieci kanalizacyjnej. Zachodni fragment ww. kompleksu położony jest w strefie ochronnej napowietrzanej sieci elektroenergetycznej

wysokiego napięcia – przy zachodniej działki gruntu nr ewid. **77/1** znajduje się pojedynczy betonowy słup.

W granicach ww. kompleksu znajdują się pozostałości po dawnym budynku gospodarczym (obecnie fragmenty murowanych ścian przyziemia) oraz budynek stodoły kwalifikujący się do rozbiórki bądź remontu kapitalnego (na gruncie pozostał jedynie murowany i żelbetonowy szkielet konstrukcji nośnej budynku, z dziurawym dachem krytym dachówką betonową). Nieruchomość posiada dostęp do drogi publicznej od strony wschodniej (ul. Jastrzębia), do której bezpośrednio przylega działka gruntu nr ewid. **77/1**. Na przeważającym obszarze teren jest płaski i niezadrzewiony – zalesienia znajdują się jedynie w środowej części oraz przy południowej granicy kompleksu działek.

POWIERZCHNIA GRUNTU

pow. całkowita **21.581 m²**

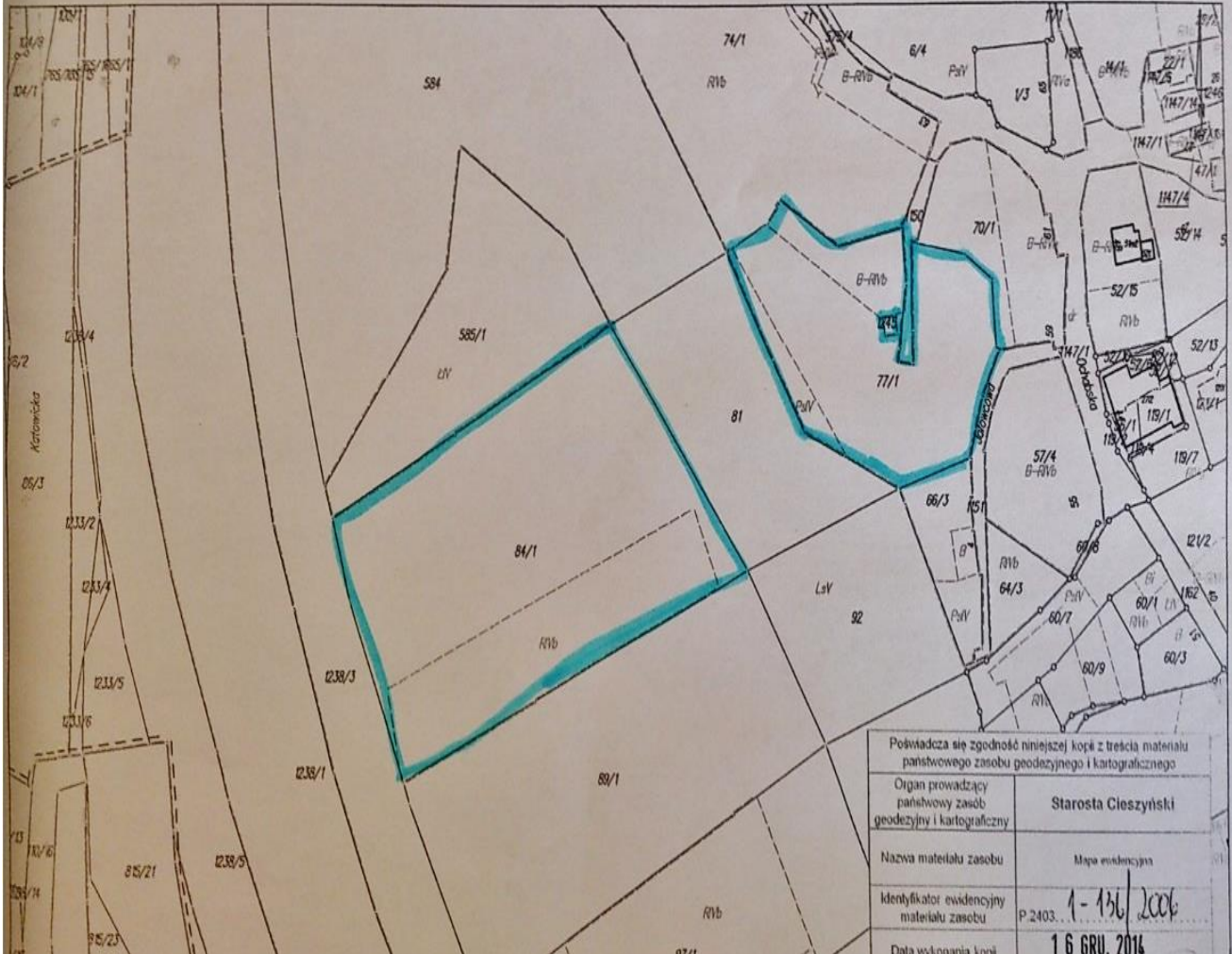
MAPA EWIDENCYJNA

Nr kancelaryjny: WGD.6642.1.9736.2014
Obręb : 0004, Kiezyce
Nr działki: 84/1

Mapa ewidencyjna

Skala 1 : 2000

Województwo : śląskie
Powiat : cieszyński
Jednostka ewidencyjna : 240310_5, Skoczów Gmina



Treść niniejszego pisma nie stanowi oferty w rozumieniu przepisów prawa i nie może być podstawą jakichkolwiek roszczeń wobec Banku